



АДМИНИСТРАЦИЯ БЛАГОВЕЩЕНСКОГО ПОССОВЕТА
БЛАГОВЕЩЕНСКОГО РАЙОНА АЛТАЙСКОГО КРАЯ

ПОСТАНОВЛЕНИЕ

29.12.2018

№ 64а

р. п. Благовещенка

Об утверждении Административного регламента предоставления в Администрации Благовещенского поссовета муниципальной услуги «Предоставление разрешения на отклонение от предельных параметров разрешенного строительства, реконструкции объектов капитального строительства»

В соответствии с Федеральным законом от 06.10.2003 № 131-ФЗ «Об общих принципах организации местного самоуправления в Российской Федерации», Федеральным законом от 27.07.2010 № 210-ФЗ «Об организации предоставления государственных и муниципальных услуг»

ПОСТАНОВЛЯЮ:

1. Утвердить Административный регламент предоставления в Администрации Благовещенского поссовета муниципальной услуги «Предоставление разрешения на отклонение от предельных параметров разрешенного строительства, реконструкции объектов капитального строительства» в новой редакции (прилагается).
2. Постановление главы Администрации Благовещенского поссовета от 15.05.2015 года № 87 «Об утверждении Административного регламента предоставления в Администрации Благовещенского поссовета муниципальной услуги «Выдача разрешения на отклонение от предельных параметров разрешенного строительства, реконструкции объектов капитального строительства» признать утратившим силу.
3. Обнародовать настоящее постановление в установленном законом порядке.

4. Контроль за исполнением настоящего постановления возложить на заместителя главы по благоустройству Администрации Благовещенского поссовета (Р. Р. Киреева).

Глава Администрации
Благовещенского поссовета



Н.Н. Князева

АДМИНИСТРАЦИЯ БЛАГОВЕЩЕНСКОГО ПОССОВЕТА
БЛАГОВЕЩЕНСКОГО РАЙОНА АЛТАЙСКОГО КРАЯ

ПОСТАНОВЛЕНИЕ

Ю. А. Иост
8(38564) 21-2-03

В соответствии с Федеральным законом от 06.10.2003 № 131-ФЗ «Об
организации местного самоуправления в Российской Федерации», Федеральным законом от 27.07.2010 № 210-ФЗ «Об
организации предоставления государственных и муниципальных услуг»

ПОСТАНОВЛЕНИЕ

1. Утвердить Администрацией районного представительства в
Администрации Благовещенского поссовета муниципальной услуги
«Предоставление разрешения на отклонение от предельных параметров
застройки земельных участков, размещения объектов капитального
строительства в виде земельных участков».

2. Постановление главы Администрации Благовещенского поссовета
от 15.05.2014 № 44/14 от 15.05.2014 утверждается Администрацией районного представительства
в Администрации Благовещенского поссовета
муниципальной услуги «Нарушение разрешения на отклонение от предельных
параметров застройки земельных участков, размещения объектов
капитального строительства» применительно к своему

3. Обнародовать настоящее постановление в установленном законом
порядке.

Административный регламент
предоставления муниципальной услуги
«Предоставление разрешения на отклонение
от предельных параметров разрешенного строительства, реконструкции
объектов капитального строительства»

I. Общие положения

1.1. Предмет административного регламента.

Административный регламент предоставления муниципальной услуги «Предоставление разрешения на отклонение от предельных параметров разрешенного строительства, реконструкции объектов капитального строительства» (далее – «Административный регламент») устанавливает порядок и стандарт предоставления муниципальной услуги по подготовке и выдаче разрешения на отклонение от предельных параметров разрешенного строительства, реконструкции объектов капитального строительства (далее – муниципальная услуга), в том числе через краевое автономное учреждение «Многофункциональный центр предоставления государственных и муниципальных услуг Алтайского края» (далее – «Многофункциональный центр»)¹, в электронной форме с использованием федеральной государственной информационной системы «Единый портал государственных и муниципальных услуг (функций)» (далее – «Единый портал государственных и муниципальных услуг (функций)»)² в информационно-коммуникационной сети «Интернет» с соблюдением норм законодательства Российской Федерации о защите персональных данных, а также состав, последовательность и сроки выполнения административных процедур, требования к порядку их выполнения, порядок и формы контроля за исполнением административного регламента, порядок досудебного (внесудебного) обжалования заявителем решений и действий (бездействия) Администрации Благовещенского поссовета Благовещенского района Алтайского края, предоставляющего муниципальную услугу, должностного лица Администрации Благовещенского поссовета, предоставляющего муниципальную услугу, либо муниципального служащего при предоставлении муниципальной услуги.

1.2. Описание заявителей.

Муниципальная услуга предоставляется физическим и юридическим лицам – правообладателям земельных участков, размеры которых меньше установленных градостроительным регламентом минимальных размеров земельных участков либо конфигурация, инженерно-геологические или иные характеристики которых неблагоприятны для застройки, а также в случае если планируется строительство, реконструкция объекта капитального

¹ при условии наличия заключенного соглашения о взаимодействии между Многофункциональным центром и органом местного самоуправления;

² предоставление муниципальной услуги «Предоставление разрешения на отклонение от предельных параметров разрешенного строительства, реконструкции объектов капитального строительства» осуществляется в электронной форме при наличии регистрации заявителя на Едином портале государственных и муниципальных услуг (функций)

строительства с превышением предельных параметров разрешенного строительства (далее – «заявитель»).

С заявлением о предоставлении муниципальной услуги может обращаться уполномоченный (законный) представитель заявителя (далее – «представитель заявителя»).

II. Стандарт предоставления муниципальной услуги

2.1. Наименование муниципальной услуги.

«Предоставление разрешения на отклонение от предельных параметров разрешенного строительства, реконструкции объектов капитального строительства».

2.2. Наименование органа местного самоуправления, предоставляющего муниципальную услугу.

Предоставление муниципальной услуги «Предоставление разрешения на отклонение от предельных параметров разрешенного строительства, реконструкции объектов капитального строительства» осуществляется Администрацией Благовещенского поссовета.

Процедуры приема документов от заявителя, рассмотрения документов и выдачи результата предоставления муниципальной услуги осуществляется должностными лицами (муниципальными служащими) Администрации Благовещенского поссовета.

2.3. Требования к порядку информирования о предоставлении муниципальной услуги.

2.3.1. Информация по вопросам предоставления муниципальной услуги является открытой и общедоступной, может быть получена заявителем лично посредством письменного и (или) устного обращения, через электронную почту, по телефону для справок, на официальном интернет-сайте Администрации Благовещенского поссовета, на информационных стендах в залах приема заявителей в Администрации Благовещенского поссовета, в Многофункциональном центре при личном обращении заявителя и в центре телефонного обслуживания, на интернет-сайте Многофункционального центра, при использовании Единого портала государственных и муниципальных услуг (функций) в информационно-телекоммуникационной сети «Интернет».

2.3.1.1. Информация о предоставлении муниципальной услуги на Едином портале государственных и муниципальных услуг (функций).

На Едином портале государственных и муниципальных услуг (функций) размещается следующая информация:

1) исчерпывающий перечень документов, необходимых для предоставления муниципальной услуги, требования к оформлению указанных документов, а также перечень документов, которые заявитель вправе представить по собственной инициативе;

- 2) круг заявителей;
- 3) срок предоставления муниципальной услуги;
- 4) результаты предоставления муниципальной услуги, порядок представления документа, являющегося результатом предоставления муниципальной услуги;
- 5) размер государственной пошлины, взимаемой за предоставление муниципальной услуги;
- 6) исчерпывающий перечень оснований для приостановления или отказа в предоставлении муниципальной услуги;
- 7) о праве заявителя на досудебное (внесудебное) обжалование действий (бездействия) и решений, принятых (осуществляемых) в ходе предоставления муниципальной услуги;
- 8) формы заявлений (уведомлений, сообщений), используемые при предоставлении муниципальной услуги.

Информация на Едином портале государственных и муниципальных услуг (функций) о порядке и сроках предоставления муниципальной услуги на основании сведений, содержащихся в федеральной государственной информационной системе «Федеральный реестр государственных и муниципальных услуг (функций)», предоставляется заявителю бесплатно.

Доступ к информации о сроках и порядке предоставления услуги осуществляется без выполнения заявителем каких-либо требований, в том числе без использования программного обеспечения, установка которого на технические средства заявителя требует заключения лицензионного или иного соглашения с правообладателем программного обеспечения, предусматривающего взимание платы, регистрацию или авторизацию заявителя или предоставление им персональных данных.

2.3.2. Сведения о месте нахождения Администрации Благовещенского поссовета, предоставляющего муниципальную услугу, графике работы, почтовом адресе и адресах электронной почты для направления обращений, о телефонных номерах размещены на официальном интернет-сайте Администрации Благовещенского поссовета, на информационном стенде в зале приема заявителей, на Едином портале государственных и муниципальных услуг (функций), а также в приложении 1 к Административному регламенту.

2.3.3. Сведения о месте нахождения Многофункционального центра, графике работы, адресе официального интернет-сайта, адрес электронной почты, контактный телефон центра телефонного обслуживания размещаются на информационном стенде Администрации Благовещенского поссовета и в приложении 2 к Административному регламенту.

2.3.4. Сведения об органах государственной власти, органах местного самоуправления и организациях, участвующих в предоставлении муниципальной услуги.

При предоставлении муниципальной услуги Администрация Благовещенского поссовета взаимодействует с Управлением Федеральной

службы государственной регистрации, кадастра и картографии, Федеральной налоговой службой, органами государственной власти, органами местного самоуправления, подведомственных органам государственной власти и органам местного самоуправления организациях, в распоряжении которых находятся сведения и документы, указанные в пункте 2.7.2 настоящего Административного регламента.

2.3.5. При обращении заявителя в Администрацию Благовещенского поссовета письменно или через электронную почту за получением информации (получения консультации) по вопросам предоставления муниципальной услуги ответ направляется в срок, не превышающий 30 дней со дня регистрации обращения.

2.3.5.1. По телефону специалисты Администрации Благовещенского поссовета дают исчерпывающую информацию по предоставлению муниципальной услуги.

2.3.5.2. Консультации по предоставлению муниципальной услуги осуществляются специалистами Администрации Благовещенского поссовета при личном обращении в рабочее время.

2.3.5.3. Консультации по предоставлению муниципальной услуги осуществляются по следующим вопросам:

1) перечню документов, необходимых для предоставления муниципальной услуги, комплектности (достаточности) представленных документов;

2) источника получения документов, необходимых для представления муниципальной услуги;

3) времени приема и выдачи документов;

4) сроков предоставления муниципальной услуги;

5) порядка обжалования действий (бездействия) и решений, осуществляемых и принимаемых в ходе предоставления муниципальной услуги.

6) иные вопросы, входящие в компетенцию органа местного самоуправления, предоставляющего муниципальную услугу.

2.3.5.4. При осуществлении консультирования специалисты Администрации Благовещенского поссовета в вежливой и корректной форме, лаконично, по существу вопроса обязаны представиться (указать фамилию, имя, отчество, должность), дать ответы на заданные гражданином вопросы.

2.3.5.5. Если поставленные гражданином вопросы не входят в компетенцию Администрации Благовещенского поссовета, специалист информирует посетителя о невозможности предоставления сведений и разъясняет ему право обратиться в орган, в компетенцию которого входят ответы на поставленные вопросы.

2.3.6. При предоставлении муниципальной услуги запрещается требовать от заявителя осуществления действий, в том числе согласований,

необходимых для получения муниципальной услуги и связанных с обращением в государственные органы, органы местного самоуправления и организации, подведомственные государственным органам и органам местного самоуправления, за исключением получения услуг, включенных в Перечень услуг, которые являются необходимыми и обязательными для предоставления муниципальных услуг на территории муниципального образования Благовещенский поссовет.

2.4. Результат предоставления муниципальной услуги.

Результатом предоставления муниципальной услуги является:

- 1) выдача (направление) разрешения на отклонение от предельных параметров разрешенного строительства, реконструкции объектов капитального строительства;
- 2) выдача (направление) решения об отказе в выдаче разрешения на отклонение от предельных параметров разрешенного строительства, реконструкции объектов капитального строительства.

2.5. Срок предоставления муниципальной услуги.

Максимальный срок предоставления муниципальной услуги, с учетом необходимости обращения в органы государственной власти, органы местного самоуправления и организации, участвующие в ее предоставлении, составляет 55 дней с момента поступления в установленном порядке заявления и документов, необходимых для принятия решения о предоставлении муниципальной услуги, до момента получения результата предоставления муниципальной услуги.

2.6. Перечень нормативных правовых актов, непосредственно регулирующих предоставление муниципальной услуги.

Предоставление муниципальной услуги осуществляется в соответствии со следующими нормативными правовыми актами:

- 1) Конституцией Российской Федерации;
- 2) Градостроительным кодексом Российской Федерации от 29.12.2004 №190-ФЗ;
- 3) Федеральным законом от 06.10.2003 №131-ФЗ «Об общих принципах организации местного самоуправления в Российской Федерации»;
- 4) Федеральным законом от 27.07.2010 №210-ФЗ «Об организации предоставления государственных и муниципальных услуг»;
- 5) Федеральным законом от 27.07.2006 № 152-ФЗ «О персональных данных»; («Российская газета», 29.07.2006 №165);
- 6) Федеральным законом от 06.04.2011 № 63-ФЗ «Об электронной подписи»;
- 7) Федеральный закон от 24.11.1995 № 181-ФЗ «О социальной защите инвалидов в Российской Федерации»;
- 8) Постановление Правительства РФ от 20.11.2012 № 1198 «О федеральной государственной информационной системе, обеспечивающей процесс досудебного (внесудебного) обжалования решений и действий

(бездействия), совершенных при предоставлении государственных и муниципальных услуг»;

9) Постановлением Правительства РФ от 30.04.2014 № 403 «Об исчерпывающем перечне процедур в сфере жилищного строительства»;

10) Постановлением Правительства РФ от 26.03.2016 № 236 «О требованиях к предоставлению в электронной форме государственных и муниципальных услуг»;

11) Постановлением Правительства Российской Федерации от 25.06.2012 № 634 «Постановление Правительства РФ от 25.06.2012 № 634 (ред. от 27.08.2018) «О видах электронной подписи, использование которых допускается при обращении за получением государственных и муниципальных услуг»;

12) Постановлением Правительства Российской Федерации от 25.08.2012 № 852 «Об утверждении Правил использования усиленной квалифицированной электронной подписи при обращении за получением государственных и муниципальных услуг и о внесении изменения в Правила разработки и утверждения административных регламентов предоставления государственных услуг»;

13) Постановление Правительства Российской Федерации от 30.04.2014 № 403 «Об утверждении Реестра описаний процедур, включенных в исчерпывающий перечень процедур в сфере жилищного строительства»;

14) Уставом муниципального образования;

15) иными муниципальными правовыми актами.

2.7. Исчерпывающий перечень документов, необходимых в соответствии с нормативными правовыми актами для предоставления муниципальной услуги и услуг, которые являются необходимыми и обязательными для предоставления муниципальной услуги, подлежащих представлению заявителем, порядок их предоставления.

2.7.1. Заявление о предоставлении разрешения на отклонение от предельных параметров разрешенного строительства, реконструкции объектов капитального строительства (далее – «заявление») по форме согласно приложению 5 к настоящему Административному регламенту.

Вместе с заявлением к Административному регламенту прилагаются следующие документы:

1) документ, удостоверяющий личность (в случае обращения физических лиц).

2) документ, удостоверяющий права (полномочия) представителя заявителя, если с заявлением обращается представитель заявителя (заявителей).

3) правоустанавливающие документы на земельный участок, в случае если такое право не зарегистрировано в Едином государственном реестре недвижимости (далее – ЕГРН).

4) правоустанавливающие документы на объект капитального

строительства (при наличии на земельном участке объекта капитального строительства), в случае если такое право не зарегистрировано в Едином государственном реестре недвижимости (далее – ЕГРН).

5) контрольную съемку (копию топоплана) (масштаб 1:500 или 1:1000) с отображением земельного участка и (или) объекта капитального строительства;

6) технико-экономическое обоснование необходимости предоставления разрешения на отклонение от предельных параметров разрешенного строительства, реконструкции объектов капитального строительства с указанием оснований, предусмотренных частью 1 статьи 40 Градостроительного кодекса Российской Федерации.

В случае направления заявления через Единый портал государственных и муниципальных услуг, документы, указанные в настоящем пункте, представляются в орган местного самоуправления в соответствии с подпунктом 3 пункта 2.18.3 Административного регламента.

2.7.2. Органы местного самоуправления получают путем межведомственного информационного взаимодействия следующие документы:

1) выписка из Единого государственного реестра юридического лица/индивидуального предпринимателя (для юридических лиц или индивидуальных предпринимателей);

2) правоустанавливающие документы на земельный участок в случае, если указанные документы (их копии или сведения, содержащиеся в них) содержатся в ЕГРН;

3) градостроительный план земельного участка;

4) правоустанавливающие документы на объект капитального строительства (при наличии на земельном участке объекта капитального строительства) в случае, если указанные документы (их копии или сведения, содержащиеся в них) содержатся в ЕГРН;

5) выписка из ЕГРН об основных характеристиках и зарегистрированных правах на объект недвижимости.

Заявитель вправе представить документы, указанные в настоящем пункте по собственной инициативе.

2.8. Запрещается требовать от заявителя:

предоставления документов и информации или осуществления действий, предоставление или осуществление которых не предусмотрено нормативными правовыми актами, регулирующими отношения, возникающие в связи с предоставлением муниципальной услуги;

предоставления документов и информации, которые находятся в распоряжении Администрации Благовещенского поссовета, иных органов местного самоуправления, государственных органов, организаций в соответствии с нормативными правовыми актами Российской Федерации, нормативными правовыми актами Алтайского края и муниципальными правовыми актами, за исключением документов, указанных в части 6 статьи

7 Федерального закона от 27.07.2010 №210-ФЗ «Об организации предоставления государственных и муниципальных услуг»;

представления документов и информации, отсутствие и (или) недостоверность которых не указывались при первоначальном отказе в приеме документов, необходимых для предоставления муниципальной услуги, либо в предоставлении муниципальной услуги, за исключением следующих случаев:

а) изменение требований нормативных правовых актов, касающихся предоставления муниципальной услуги, после первоначальной подачи заявления о предоставлении муниципальной услуги;

б) наличие ошибок в заявлении о предоставлении муниципальной услуги и документах, поданных заявителем после первоначального отказа в приеме документов, необходимых для предоставления муниципальной услуги, либо в предоставлении муниципальной услуги и не включенных в представленный ранее комплект документов;

в) истечение срока действия документов или изменение информации после первоначального отказа в приеме документов, необходимых для предоставления муниципальной услуги, либо в предоставлении муниципальной услуги;

г) выявление документально подтвержденного факта (признаков) ошибочного или противоправного действия (бездействия) должностного лица органа, предоставляющего муниципальную услугу, муниципального служащего, работника многофункционального центра, работника организации, предусмотренной частью 1.1 статьи 16 Федерального закона от 27.07.2010 № 210-ФЗ «Об организации предоставления государственных и муниципальных услуг», при первоначальном отказе в приеме документов, необходимых для предоставления муниципальной услуги, либо в предоставлении муниципальной услуги, о чем в письменном виде за подписью руководителя органа, предоставляющего муниципальную услугу, руководителя Многофункционального центра при первоначальном отказе в приеме документов, необходимых для предоставления муниципальной услуги, либо руководителя организации, предусмотренной частью 1.1 статьи 16 Федерального закона от 27.07.2010 № 210-ФЗ «Об организации предоставления государственных и муниципальных услуг», уведомляется заявитель, а также приносятся извинения за доставленные неудобства.

Органу местного самоуправления запрещается отказывать в приеме запроса и иных документов, необходимых для предоставления муниципальной услуги, а также в предоставлении муниципальной услуги в случае, если запрос и документы, необходимые для ее предоставления, поданы в соответствии с информацией о сроках и порядке предоставления муниципальной услуги, опубликованной на Едином портале государственных и муниципальных услуг (функций).

2.9. Исчерпывающий перечень оснований для отказа в приеме документов, необходимых для предоставления муниципальной услуги.

Основания для отказа в приеме документов отсутствуют. Поступившее заявление подлежит обязательному приему.

2.10. Исчерпывающий перечень оснований для отказа в предоставлении муниципальной услуги.

Основаниями для отказа в предоставлении муниципальной услуги являются:

1) подача заявления в отношении территорий, на которые действие градостроительных регламентов не распространяется и (или) для которых градостроительные регламенты не установлены;

2) в случае если отклонение от предельных параметров разрешенного строительства, реконструкции объектов капитального строительства не соответствует ограничениям использования объектов недвижимости, установленным на приаэродромной территории;

3) выявление в представленных документах недостоверной или искаженной информации, в том числе несоответствие заявления проектному обоснованию, содержание которого определено подпунктом 6 пункта 2.7.1 Административного регламента;

4) несоответствие градостроительным регламентам, в том числе виду разрешенного использования и предельным параметрам, в отношении которых не запрашивается разрешение на отклонение;

5) несоблюдение требований технических регламентов (нормативов и стандартов) и иных обязательных требований, установленных в целях охраны окружающей природной и культурно-исторической среды, здоровья, безопасности проживания и жизнедеятельности людей;

6) несоблюдение прав и интересов правообладателей земельных участков, являющихся смежными, и расположенных на них объектов недвижимости, иных физических и юридических лиц, в результате получения разрешения на отклонение от предельных параметров разрешенного строительства, реконструкции объектов капитального строительства.

Не допускается, со дня поступления в орган местного самоуправления уведомления о выявлении самовольной постройки от исполнительного органа государственной власти, должностного лица, государственного учреждения или органа местного самоуправления, указанных в части 2 статьи 55.32 Градостроительного Кодекса Российской Федерации, предоставление разрешения на отклонение от предельных параметров разрешенного строительства, реконструкции объектов капитального строительства в отношении земельного участка, на котором расположена такая постройка, до ее сноса или приведения в соответствие с установленными требованиями, за исключением случаев, если по результатам рассмотрения данного уведомления органом местного самоуправления в исполнительный орган государственной власти, должностному лицу, в государственное учреждение или орган местного самоуправления, которые указаны в части 2 статьи 55.32 Градостроительного

кодекса Российской Федерации и от которых поступило данное уведомление, направлено уведомление о том, что наличие признаков самовольной постройки не усматривается либо вступило в законную силу решение суда об отказе в удовлетворении исковых требований о сносе самовольной постройки или ее приведении в соответствие с установленными требованиями.

Решение об отказе должно содержать основания отказа с обязательной ссылкой на нарушения, предусмотренные настоящим пунктом.

Отказ в выдаче разрешения на отклонение может быть оспорен в судебном порядке.

2.11. Исчерпывающий перечень оснований для приостановления предоставления муниципальной услуги.

Основания для приостановления предоставления муниципальной услуги отсутствуют.

2.12. Перечень услуг, которые являются необходимыми и обязательными для предоставления муниципальной услуги.

Необходимые и обязательные услуги для предоставления муниципальной услуги определяются органом местного самоуправления самостоятельно на основании соответствующих нормативных правовых актов муниципального образования.

2.13. Порядок, размер и основания взимания государственной пошлины или иной платы, установленной за предоставление муниципальной услуги.

Предоставление муниципальной услуги осуществляется бесплатно.

Расходы, связанные с организацией и проведением публичных слушаний, общественных обсуждений по вопросу предоставления разрешения на отклонение от предельных параметров разрешенного строительства, реконструкции объектов капитального строительства, несет физическое или юридическое лицо, заинтересованное в предоставлении такого разрешения.

2.14. Максимальный срок ожидания в очереди при подаче заявления о предоставлении муниципальной услуги и при получении результата предоставления муниципальной услуги.

Срок ожидания в очереди при подаче заявления о предоставлении муниципальной услуги и при получении результата предоставления муниципальной услуги не должен превышать 15 минут.

2.15. Срок регистрации заявления о предоставлении муниципальной услуги.

Регистрация заявления, поданного заявителем, в том числе в электронном виде, осуществляется в день приема.

2.16. Требования к помещениям, в которых предоставляется муниципальная услуга, к местам ожидания, местам для заполнения заявлений о предоставлении муниципальной услуги, информационным стендам с

образцами их заполнения и перечнем документов, необходимых для предоставления муниципальной услуги.

2.16.1. Помещение, в котором осуществляется прием заявителей, должно обеспечивать:

- 1) комфортное расположение заявителя и должностного лица Администрации Благовещенского поссовета;
- 2) возможность и удобство оформления заявителем письменного заявления;
- 3) доступ к нормативным правовым актам, регулирующим предоставление муниципальной услуги;
- 4) наличие информационных стендов с образцами заполнения заявлений и перечнем документов, необходимых для предоставления муниципальной услуги.

2.16.2. Требования к обеспечению условий доступности муниципальной услуги для лиц с ограниченной возможностью:

Органом местного самоуправления обеспечивается создание инвалидам условий доступности муниципальной услуги и объекта, в котором она предоставляется в соответствии с Федеральным законом от 24.11.1995 № 181-ФЗ «О социальной защите инвалидов в Российской Федерации», в том числе:

возможность беспрепятственного входа в объект и выхода из него, содействие инвалиду при входе в объект и выходе из него, информирование инвалида о доступных маршрутах общественного транспорта;

возможность посадки в транспортное средство и высадки из него перед входом в объект, в том числе с использованием кресла-коляски, при необходимости – с помощью работников объекта;

возможность самостоятельного передвижения по территории объекта в целях доступа к месту предоставления муниципальной услуги, в том числе с помощью работников объекта;

сопровождение инвалидов, имеющих стойкие нарушения функции зрения и самостоятельного передвижения, по территории объекта;

оказание инвалидам помощи, необходимой для получения в доступной для них форме информации о правилах предоставления муниципальной услуги, в том числе об оформлении необходимых для ее получения документов, о совершении других необходимых действий, а также иной помощи в преодолении барьеров, мешающих получению инвалидами муниципальной услуги наравне с другими лицами;

надлежащее размещение носителей информации, необходимой для обеспечения беспрепятственного доступа инвалидов к объектам и услугам с учетом ограничений их жизнедеятельности;

обеспечение допуска на объект собаки-проводника при наличии документа, подтверждающего ее специальное обучение, выданного по форме и в порядке, утвержденном приказом Министерства труда и социальной защиты Российской Федерации от 22.06.2015 № 368н «Об утверждении формы документа, подтверждающего специальное обучение собаки-проводника, и порядка его выдачи».

На прилегающей к зданию территории оборудуются бесплатные места для парковки автотранспортных средств, в том числе для парковки специальных авто-транспортных средств инвалидов.

2.16.3. Информирование заявителей по предоставлению муниципальной услуги в части факта поступления заявления, его входящих регистрационных реквизитов, наименования структурного подразделения Администрации Благовещенского поссовета, ответственного за его исполнение, и т.п. осуществляет специалист Администрации Благовещенского поссовета.

2.16.4. Места информирования, предназначенные для ознакомления заявителей с информационными материалами, оборудуются стендами, стульями и столами для возможности оформления документов.

2.16.5. На информационных стендах Администрации Благовещенского поссовета размещается следующая информация:

1) извлечения из законодательных и иных нормативных правовых актов, содержащих нормы, регулирующие деятельность по предоставлению муниципальной услуги;

2) график (режим) работы Администрации Благовещенского поссовета, предоставляющего муниципальную услугу, органов государственной власти, иных органов местного самоуправления и организаций, участвующих в предоставлении муниципальной услуги;

3) административный регламент предоставления муниципальной услуги;

4) место нахождения Администрации Благовещенского поссовета, предоставляющего муниципальную услугу, органов государственной власти, иных органов местного самоуправления и организаций, участвующих в предоставлении муниципальной услуги;

5) телефон для справок;

6) адрес электронной почты Администрации Благовещенского поссовета, предоставляющего муниципальную услугу, органов государственной власти, иных органов местного самоуправления и организаций, участвующих в предоставлении муниципальной услуги;

7) адрес официального интернет-сайта Администрации Благовещенского поссовета, предоставляющего муниципальную услугу, органов государственной власти, иных органов местного самоуправления и организаций, участвующих в предоставлении муниципальной услуги;

8) порядок получения консультаций;

9) порядок обжалования решений, действий (бездействия) должностных лиц Администрации Благовещенского поссовета, предоставляющего муниципальную услугу.

2.16.6. Помещение для оказания муниципальной услуги должно быть оснащено стульями, столами. Количество мест ожидания определяется исходя из фактической нагрузки и возможности для размещения в здании.

2.16.7. Кабинет приема заявителей должен быть оборудован информационной табличкой (вывеской) с указанием номера кабинета, фамилии, имени, отчества и должности специалиста, ведущего прием, а также графика работы.

2.17. Показатели доступности и качества муниципальной услуги.

2.17.1. Целевые значения показателя доступности и качества муниципальной услуги.

Показатели качества и доступности муниципальной услуги	Целевое значение показателя
1. Своевременность	
1.1. % (доля) случаев предоставления услуги в установленный срок с момента сдачи документа	90-95%
2. Качество	
2.1. % (доля) Заявителей, удовлетворенных качеством процесса предоставления услуги	90-95%
2.2. % (доля) случаев правильно оформленных документов должностным лицом (регистрация)	95-97%
3. Доступность	
3.1. % (доля) Заявителей, удовлетворенных качеством и информацией о порядке предоставления услуги	95-97%
3.2. % (доля) случаев правильно заполненных заявителем документов и сданных с первого раза	70-80 %
3.3. % (доля) Заявителей, считающих, что представленная информация об услуге в сети Интернет доступна и понятна	75-80%
4. Процесс обжалования	
4.1. % (доля) обоснованных жалоб к общему количеству обслуженных Заявителей по данному виду услуг	0,2 % - 0,1 %
4.2. % (доля) обоснованных жалоб, рассмотренных в установленный срок	95-97%
5. Вежливость	

5.1. % (доля) Заявителей, удовлетворенных вежливостью должностных лиц	90-95%
---	--------

2.18. Другие требования, в том числе учитывающие особенности предоставления муниципальных услуг в Многофункциональном центре и особенности предоставления муниципальных услуг в электронной форме.

2.18.1. Администрация Благовещенского поссовета обеспечивает возможность получения заявителями информации о предоставляемой муниципальной услуге на официальном интернет-сайте Администрации Благовещенского поссовета, интернет-сайте Многофункционального центра, а также на Едином портале государственных и муниципальных услуг (функций).

2.18.2. Администрация Благовещенского поссовета обеспечивает возможность получения и копирования заявителями на официальном интернет-сайте Администрации Благовещенского поссовета, а также на Едином портале государственных и муниципальных услуг (функций) форм заявлений и иных документов, необходимых для получения муниципальной услуги в электронном виде.

2.18.3. При предоставлении муниципальной услуги заявителю обеспечивается осуществление в электронной форме посредством Единого портала государственных и муниципальных услуг (функций) следующих действий:

1) Получение информации о порядке и сроках предоставления услуги в соответствии с пунктом 2.3.1.1 Административного регламента.

2) Формирование запроса посредством заполнения электронной формы запроса на Едином портале государственных и муниципальных услуг (функций):

Формирование запроса заявителем осуществляется посредством заполнения электронной формы запроса на Едином портале государственных и муниципальных услуг (функций) без необходимости дополнительной подачи запроса в какой-либо иной форме.

На Едином портале государственных и муниципальных услуг (функций) размещаются образцы заполнения заявления.

Форматно-логическая проверка сформированного запроса осуществляется автоматически после заполнения заявителем каждого из полей электронной формы запроса. При выявлении некорректно заполненного поля электронной формы запроса заявитель уведомляется о характере выявленной ошибки и порядке ее устранения посредством информационного сообщения непосредственно в электронной форме запроса.

При формировании запроса заявителю обеспечивается:

возможность копирования и сохранения запроса;

возможность печати на бумажном носителе копии электронной формы запроса;

сохранение ранее введенных в электронную форму запроса значений в любой момент по желанию пользователя, в том числе при возникновении ошибок ввода и возврате для повторного ввода значений в электронную форму запроса;

заполнение полей электронной формы запроса до начала ввода сведений заявителем с использованием сведений, размещенных в федеральной государственной информационной системе «Единая система идентификации и аутентификации в инфраструктуре, обеспечивающей информационно-технологическое взаимодействие информационных систем, используемых для предоставления государственных и муниципальных услуг в электронной форме» (далее – единая система идентификации и аутентификации), и сведений, опубликованных на Едином портале государственных и муниципальных услуг (функций), в части, касающейся сведений, отсутствующих в единой системе идентификации и аутентификации;

возможность вернуться на любой из этапов заполнения электронной формы запроса без потери ранее введенной информации;

возможность доступа заявителя на Едином портале государственных и муниципальных услуг (функций) к ранее поданным им запросам в течение не менее одного года, а также частично сформированных запросов - в течение не менее 3 месяцев.

Сформированный и подписанный запрос направляется в орган местного самоуправления посредством Единого портала государственных и муниципальных услуг (функций).

3) Прием и регистрация органом (организацией) запроса.

Орган местного самоуправления обеспечивает прием и регистрацию запроса в соответствии с пунктом 3.2.3. Административного регламента.

Орган местного самоуправления обеспечивает прием и регистрацию запроса без необходимости повторного представления заявителем запроса на бумажном носителе.

Срок регистрации запроса в течении одного рабочего дня со дня его поступления.

Предоставление муниципальной услуги начинается с момента приема и регистрации органом (организацией) электронных документов, необходимых для предоставления муниципальной услуги.

При получении запроса в электронной форме в автоматическом режиме осуществляется форматно-логический контроль запроса.

Прием и регистрация запроса осуществляются специалистом органа местного самоуправления.

После регистрации запрос направляется в структурное подразделение, ответственное за предоставление муниципальной услуги.

Уполномоченный специалист, ответственный за предоставление муниципальной услуги, в день получения заявления формирует и направляет заявителю электронное уведомление с указанием перечня документов,

необходимых для оказания услуги в соответствии с пунктом 2.7.1 Административного регламента, и даты их представления в орган местного самоуправления.

Срок представления заявителем необходимых документов не должен превышать

3-х рабочих дней со дня направления уполномоченным специалистом данного уведомления.

В случае непредставления в течение указанного срока необходимых документов заявитель уведомляется об отказе в предоставлении муниципальной услуги в течение рабочего дня с указанием причины отказа и порядка обжалования вынесенного решения.

После принятия запроса заявителя должностным лицом, уполномоченным на предоставление муниципальной услуги, статус запроса заявителя в «Личном кабинете» на Едином портале государственных и муниципальных услуг (функций) обновляется до статуса «принято».

4) Получение сведений о ходе выполнения запроса.

Заявитель имеет возможность получения информации о ходе предоставления муниципальной услуги.

Информация о ходе предоставления муниципальной услуги направляется заявителю органом местного самоуправления в срок, не превышающий одного рабочего дня после завершения выполнения соответствующего действия, с использованием средств Единого портала государственных и муниципальных услуг (функций). При наличии соответствующих настроек в Личном кабинете заявителя на Едином портале государственных и муниципальных услуг информация о ходе предоставления муниципальной услуги направляется в указанные сроки также и на электронную почту заявителя.

При предоставлении муниципальной услуги в электронной форме заявителю направляется:

а) уведомление о приеме и регистрации запроса содержащее сведения о факте приема запроса и начале процедуры предоставления услуги, а также сведения о дате и времени окончания предоставления услуги;

б) уведомление, содержащее информацию о перечне документов, необходимых для представления заявителем, с указанием даты их представления в орган местного самоуправления;

в) уведомление о результатах рассмотрения запроса и документов, необходимых для предоставления услуги, содержащее сведения о принятии положительного решения о предоставлении услуги и возможности получить результат предоставления услуги либо мотивированный отказ в предоставлении услуги.

5) Досудебное (внесудебное) обжалование решений и действий (бездействия) органа (организации), должностного лица органа (организации) либо государственного или муниципального служащего.

В целях предоставления услуг орган местного самоуправления обеспечивает возможность для заявителя направить жалобу на решения, действия или бездействие должностного лица органа местного самоуправления, предоставляющего муниципальную услугу, в том числе посредством Единого портала государственных и муниципальных услуг (функций) в соответствии с разделом V Административного регламента.

2.18.4. Администрация Благовещенского поссовета обеспечивает возможность получения и копирования заявителями на Едином портале государственных и муниципальных услуг (функций) форм заявлений и иных документов, необходимых для получения муниципальной услуги в электронном виде.

2.18.5 Обращение за получением муниципальной услуги и предоставление муниципальной услуги могут осуществляться с использованием электронных документов, подписанных электронной подписью в соответствии с требованиями Федерального закона от 06.04.2011 № 63-ФЗ «Об электронной подписи» и требованиями Федерального закона от 27.07.2010 № 210-ФЗ. При обращении за получением муниципальной услуги допускается использование простой электронной подписи и (или) усиленной квалифицированной электронной подписи.

Определение случаев, при которых допускается использование соответственно простой электронной подписи или усиленной квалифицированной электронной подписи, осуществляется на основе Правил определения видов электронной подписи, использование которых допускается при обращении за получением государственных и муниципальных услуг, утвержденных постановлением Правительства Российской Федерации от 25.06.2012 № 634. Правила использования усиленной квалифицированной подписи при обращении за получением муниципальной услуги установлены постановлением Правительства Российской Федерации от 25.08.2012 № 852 «Об утверждении Правил использования усиленной квалифицированной электронной подписи при обращении за получением государственных и муниципальных услуг и о внесении изменения в Правила разработки и утверждения административных регламентов предоставления государственных услуг».

III. Состав, последовательность и сроки выполнения административных процедур, требования к порядку их выполнения, в том числе особенности выполнения административных процедур в электронной форме

3.1. Последовательность прохождения процедуры предоставления муниципальной услуги осуществляется в соответствии с блок-схемой предоставления муниципальной услуги согласно приложению 3 к настоящему Административному регламенту и включает в себя следующие административные процедуры:

- 1) прием заявления и прилагаемых к нему документов, регистрация заявления;
- 2) рассмотрение представленных документов, подготовка и направление межведомственных запросов;
- 3) организация и проведение публичных слушаний, подготовка протокола и заключения о результатах публичных слушаний, подготовка рекомендаций комиссии органа местного самоуправления по подготовке проекта правил землепользования и застройки (далее – «комиссия»);
- 4) принятие главой Администрации Благовещенского поссовета решения о предоставлении разрешения на отклонение от предельных параметров разрешенного строительства, реконструкции объектов капитального строительства либо об отказе в предоставлении такого разрешения с указанием причин принятого решения; информирование и выдача (направление) результата предоставления муниципальной услуги.

3.2. Прием заявления и документов, их регистрация.

3.2.1. Юридические факты, являющиеся основанием для начала административной процедуры.

Основанием для начала предоставления муниципальной услуги является обращение заявителя с заявлением и документами. Подача заявления и комплекта документов в комиссию осуществляется в соответствии с перечнем документов, необходимых для предоставления муниципальной услуги, согласно пункту 2.7.1 Административного регламента.

3.2.2. Сведения о должностном лице, ответственном за выполнение административного действия, входящего в состав административной процедуры.

Ответственным за выполнение данной административной процедуры является секретарь комиссии (далее – секретарь).

Максимальный срок предоставления административной процедуры составляет не более одного рабочего дня.

3.2.3. При обращении заявителя через Единый портал государственных и муниципальных услуг (функций) электронное заявление, заполненное на Едином портале государственных и муниципальных услуг (функций) в соответствии с подпунктом 2 пункта 2.18.3 Административного регламента, передается Единую информационную систему Алтайского края предоставления государственных и муниципальных услуг в электронной форме (далее – ЕИС).

При направлении заявления в электронной форме в автоматическом режиме осуществляется форматно-логический контроль запроса.

Специалист, ответственный за работу в ЕИС, при обработке поступившего в ЕИС электронного заявления:

- 1) устанавливает предмет обращения, личность заявителя (полномочия представителя заявителя);

2) проверяет правильность оформления заявления направляет заявителю электронное уведомление, содержащее информацию о приеме и регистрации запроса, а также перечень документов, необходимых для представления муниципальной услуги, в соответствии с пунктом 2.7.1 Административного регламента с указанием даты их представления в орган местного самоуправления;

3) обеспечивает внесение соответствующей записи в журнал регистрации с указанием даты приема, номера заявления, сведений о заявителе, иных необходимых сведений в соответствии порядком делопроизводства не позднее дня получения заявления.

ЕИС автоматически формирует подтверждение о поступлении заявления и направляет соответствующее уведомление в Личный кабинет заявителя на Едином портале государственных и муниципальных услуг (функций).

Информирование заявителя о регистрационном номере заявления происходит через Личный кабинет Единого портала государственных и муниципальных услуг (функций).

После принятия заявления заявителем должностным лицом, уполномоченным на предоставление муниципальной услуги, статус запроса заявителя в Личном кабинете на Едином портале государственных и муниципальных услуг (функций) обновляется до статуса «принято в работу ведомством/заявление принято к рассмотрению».

После регистрации заявление направляется в структурное подразделение, ответственное за предоставление муниципальной услуги.

3.2.4 При обращении заявителя через Многофункциональный центр, специалист Многофункционального центра принимает документы от заявителя и передает в комиссию в порядке и сроки, установленные заключенным с органом местного самоуправления соглашением о взаимодействии.

Заявитель в праве по собственной инициативе представлять в Многофункциональный центр копии документов, заверенных в установленном порядке.

В случае, если заявителем представлены копии документов, не заверенные в установленном порядке, одновременно с копиями документов предъявляются их оригиналы. Сверка производится в присутствии заявителя незамедлительно, после чего подлинники возвращаются заявителю лицом, принимающим документы. Копия документа после проверки ее соответствия оригиналу заверяется лицом, принимающим документы. При этом Многофункциональный центр гарантирует полную идентичность заверенных им копий оригиналам документов.

Днем обращения в комиссию (начало течения срока предоставления муниципальной услуги) считается дата приема заявления в Многофункциональном центре.

Далее работа с документами проходит аналогично случаю подачи заявления на личном приеме либо направления почтой (за исключением выдачи заявителю уведомления о принятии документов).

При обращении заявителем за получением муниципальной услуги непосредственно в комиссию на личном приеме или почтой заявитель дает письменное согласие на обработку его персональных данных. В случае подачи заявления и документов через Многофункциональный центр заявитель дополнительно дает согласие Многофункциональному центру на обработку его персональных данных.

При обращении заявителя через Единый портал государственных и муниципальных услуг (функций) в электронной форме заявления ставится соответствующая отметка о согласии на обработку его персональных данных.

3.3. Рассмотрение представленных документов, подготовка и направление межведомственных запросов.

3.3.1. Основанием для начала исполнения процедуры проверки пакета документов на комплектность является назначение уполномоченного специалиста.

3.3.2. Уполномоченный специалист при рассмотрении заявления о предоставлении муниципальной услуги осуществляет проверку представленных заявителем документов на предмет наличия документов, указанных в пункте 2.7.1 Административного регламента, отсутствия оснований для отказа в предоставлении муниципальной услуги.

3.3.3. В случае если заявитель не предоставил документы, которые находятся в распоряжении государственных органов, органов местного самоуправления и подведомственных государственным органам или органам местного самоуправления организациях, уполномоченный специалист, при необходимости направления межведомственных запросов, направляет запросы по каналам межведомственного взаимодействия.

3.3.4. После рассмотрения заявления и приложенных к нему документов, в том числе полученных ответов на направленные межведомственные запросы, комиссия организует проведение публичных слушаний в соответствии с порядком организации и проведения публичных слушаний, установленным уставом муниципального образования Благовещенский поссовет и (или) решением представительного органа местного самоуправления с учетом положений Градостроительного кодекса Российской Федерации.

Максимальный срок предоставления административной процедуры составляет не более 10 дней со дня поступления заявления и документов.

3.4 Организация и проведение публичных слушаний, подготовка протокола и заключения о результатах публичных слушаний, подготовка рекомендаций комиссии.

3.4.1 Организация и проведение публичных слушаний осуществляется в порядке, установленном статьей 5.1 Градостроительного кодекса Российской Федерации с учетом положений статьи 39 Градостроительного кодекса Российской Федерации.

В целях соблюдения права человека на благоприятные условия жизнедеятельности, прав и законных интересов правообладателей земельных участков и объектов капитального строительства публичные слушания по вопросу предоставления разрешения на отклонение от предельных параметров проводятся с участием граждан, проживающих в пределах территориальной зоны, в границах которой расположен земельный участок или объект капитального строительства, применительно к которым запрашивается разрешение.

В случае если отклонение от предельных параметров может оказать негативное воздействие на окружающую среду, публичные слушания проводятся с участием правообладателей земельных участков и объектов капитального строительства, подверженных риску такого негативного воздействия.

Участники публичных слушаний по вопросу о предоставлении разрешения на отклонение от предельных параметров вправе представить в комиссию свои предложения и замечания, касающиеся указанного вопроса, для включения их в протокол публичных слушаний.

Проведение публичных слушаний осуществляется в пределах границ муниципального образования, в котором располагается земельный участок или объект капитального строительства, в отношении которых запрашивается разрешение на отклонение от предельных параметров, по согласованию с Администрацией Благовещенского поссовета.

Расходы, связанные с организацией и проведением публичных слушаний по вопросу предоставления разрешения на отклонение от предельных параметров, несет физическое или юридическое лицо, заинтересованное в предоставлении такого разрешения.

Продолжительность публичных слушаний по вопросам предоставления разрешения на отклонение от предельных параметров разрешенного строительства, реконструкции объектов капитального строительства со дня опубликования сообщения о назначении и проведении публичных слушаний до дня опубликования заключения о результатах публичных слушаний не может быть более одного месяца.

3.4.2 Организатор публичных слушаний осуществляет подготовку заключения о результатах публичных слушаний, которое подлежит опубликованию в порядке, установленном для официального опубликования муниципальных правовых актов Администрации Благовещенского поссовета, иной официальной информации в средствах массовой информации и размещается на официальном сайте Администрации Благовещенского поссовета в сети Интернет.

3.4.3 Комиссия в течение шести дней со дня опубликования заключения

о результатах публичных слушаний осуществляет подготовку рекомендаций о предоставлении разрешения на отклонение от предельных параметров разрешенного строительства, реконструкции объектов капитального строительства или об отказе заявителю в предоставлении такого разрешения с указанием причин принятого решения (далее - рекомендации).

3.4.4 Комиссия в течение дня после реализации подпункта 3.4.3 Административного регламента направляет заявление, заключение о результатах публичных слушаний и свои рекомендации главе Администрации Благовещенского поссовета о предоставлении разрешения на отклонение от предельных параметров разрешенного строительства, реконструкции объектов капитального строительства или об отказе в предоставлении такого разрешения с указанием причин принятого решения.

Максимальный срок предоставления административной процедуры составляет не более 46 дней.

3.5. Принятие главой Администрации Благовещенского поссовета решения о предоставлении разрешения на отклонение от предельных параметров разрешенного строительства, реконструкции объектов капитального строительства либо об отказе в предоставлении такого разрешения с указанием причин принятого решения.

3.5.1. Основанием для начала административной процедуры является получение главой Администрации Благовещенского поссовета рекомендаций комиссии с учетом результатов публичных слушаний.

Уполномоченный специалист Администрации Благовещенского поссовета на основании рекомендаций комиссии осуществляет подготовку проекта решения администрации о предоставлении разрешения на отклонение от предельных параметров либо об отказе в предоставлении такого разрешения, направляет проект решения на согласование уполномоченным должностным лицам в соответствии с порядком делопроизводства, после чего вносит его на подписание главе администрации.

На основании рекомендаций комиссии глава Администрации Благовещенского поссовета в течение 7-ми дней со дня поступления таких рекомендаций принимает:

1) решение (постановление) о предоставлении разрешения на отклонение от предельных параметров разрешенного строительства, реконструкции объектов капитального строительства;

2) решение об отказе в предоставлении разрешения на отклонение от предельных параметров разрешенного строительства, реконструкции объектов капитального строительства.

Указанное решение подлежит опубликованию в порядке, установленном для официального опубликования муниципальных правовых актов, иной официальной информации, и размещается на официальном сайте муниципального образования в сети «Интернет».

3.5.2. Максимальный срок выполнения действий указанной процедуры не должен превышать 7 дней.

3.5.3. Информирование и выдача результата предоставления муниципальной услуги.

3.5.4. Уполномоченный специалист не позднее чем через два рабочих дня со дня принятия одного из указанных в подпунктах 1, 2 пункта 3.5.1 Административного регламента решений выдает или направляет по адресу, указанному в заявлении, либо через Многофункциональный центр заявителю документ, подтверждающий принятие одного из указанных решений.

При этом заявителю сообщается о принятом решении и о возможности получения результата муниципальной услуги лично.

3.5.5. При обращении заявителя через Единый портал государственных и муниципальных услуг (функций) уведомление о принятом решении и о необходимости явиться за получением результата (уведомление о статусе заявления) направляется заявителю в «Личный кабинет» заявителя на Едином портале государственных и муниципальных услуг (функций).

При наличии соответствующих настроек в Личном кабинете заявителя на Едином портале государственных и муниципальных услуг (функций) уведомление может быть также направлено на электронную почту заявителя.

3.5.6. При предоставлении муниципальной услуги через Многофункциональный центр Администрация Благовещенского поссовета:

1) в срок, указанный в пункте 3.5.4 Административного регламента, направляет решение о предоставлении или об отказе в предоставлении муниципальной услуги в Многофункциональный центр, который сообщает о принятом решении заявителю и выдает соответствующий документ заявителю при его обращении в Многофункциональный центр (при отметке в заявлении о получении результата услуги в Многофункциональном центре);

2) в срок, указанный в пункте 3.5.4 Административного регламента, сообщает о принятом решении заявителю и выдает соответствующий документ заявителю при его личном обращении либо направляет по адресу, указанному в заявлении, а также направляет в Многофункциональный центр уведомление, в котором раскрывает суть решения, принятого по обращению, указывает дату принятия решения (при отметке в заявлении о получении услуги в Администрации благовещенского поссовета).

3.5.7. Заявителю передаются документы, подготовленные Администрацией Благовещенского поссовета по результатам предоставления муниципальной услуги, а также документы, подлежащие возврату заявителю по завершению предоставления услуги (при наличии).

Выдача документов производится заявителю либо доверенному лицу заявителя при предъявлении документа, удостоверяющего личность, а также документа, подтверждающего полномочия по получению документов от имени заявителя (для доверенных лиц).

При выдаче документов заявитель дает расписку в получении документов, в которой указываются все документы, передаваемые

заявителю, дата передачи документов.

3.5.6. Результатом выполнения административной процедуры является:

1) выдача (направление) решения о предоставлении разрешения на отклонение от предельных параметров разрешенного строительства, реконструкции объектов капитального строительства;

2) выдача (направление) решения об отказе в предоставлении разрешения на отклонение от предельных параметров разрешенного строительства, реконструкции объектов капитального строительства.

Максимальный срок выполнения данной административной процедуры не должен превышать 2-х дней.

IV. Формы контроля за исполнением Административного регламента

4.1. Контроль за предоставлением муниципальной услуги осуществляется в форме текущего контроля за соблюдением и исполнением ответственными должностными лицами Администрации Благовещенского поссовета положений Административного регламента, плановых и внеплановых проверок полноты и качества предоставления муниципальной услуги.

4.2. Порядок осуществления текущего контроля за соблюдением и исполнением ответственными должностными лицами положений Административного регламента и иных нормативных правовых актов, устанавливающих требования к предоставлению муниципальной услуги, а также за принятием решений ответственными должностными лицами осуществляется главой Администрации Благовещенского поссовета.

4.3. Порядок и периодичность проведения плановых и внеплановых проверок полноты и качества предоставления муниципальной услуги, в том числе порядок и формы контроля за полнотой и качеством ее предоставления, осуществляется соответственно на основании ежегодных планов работы и по конкретному обращению.

При ежегодной плановой проверке рассматриваются все вопросы, связанные с предоставлением муниципальной услуги (комплексные проверки) или отдельные вопросы (тематические проверки).

Для проведения проверки полноты и качества предоставления муниципальной услуги формируется комиссия, состав которой утверждается главой (заместителем главы) Администрации Благовещенского поссовета.

Результаты деятельности комиссии оформляются в виде Акта проверки полноты и качества предоставления муниципальной услуги (далее – «Акт»), в котором отмечаются выявленные недостатки и предложения по их устранению. Акт подписывается членами комиссии.

4.4. Ответственность муниципальных служащих органа местного самоуправления Алтайского края и иных должностных лиц за решения и действия (бездействие), принимаемые (осуществляемые) в ходе предоставления муниципальной услуги.

По результатам проведенных проверок, в случае выявления нарушений прав заявителей, осуществляется привлечение виновных лиц к ответственности в соответствии с законодательством Российской Федерации.

Персональная ответственность должностных лиц Администрации Благовещенского поссовета закрепляется в их должностных инструкциях в соответствии с требованиями законодательства Российской Федерации.

V. Досудебный (внесудебный) порядок обжалования решений и действий (бездействия) органа, предоставляющего муниципальную услугу, многофункционального центра³, организаций, привлекаемых уполномоченным многофункциональным центром в установленном законом порядке, а также их должностных лиц, муниципальных служащих, работников

5.1. Заявители имеют право на досудебное (внесудебное) обжалование решений и действий (бездействия) Администрации Благовещенского поссовета, должностных лиц Администрации Благовещенского поссовета либо муниципальных служащих при предоставлении ими муниципальной услуги, а также право на получение сведений и документов, необходимых для обоснования и рассмотрения жалобы.

Заявители имеют право на досудебное (внесудебное) обжалование решений и действий (бездействия) Многофункционального центра, работника Многофункционального центра при предоставлении ими муниципальной услуги в случаях, предусмотренных в пунктах 1, 3, 4, 6, 8 пункта 5.2 Административного регламента.

5.2. Заявитель может обратиться с жалобой, в том числе в следующих случаях:

- 1) нарушение срока регистрации запроса заявителя о предоставлении муниципальной услуги;
- 2) нарушение срока предоставления муниципальной услуги;
- 3) требование у заявителя документов или информации либо осуществления действий, представление или осуществление которых не предусмотрено нормативными правовыми актами Российской Федерации, нормативными правовыми актами Алтайского края и муниципальными правовыми актами для предоставления муниципальной услуги;
- 4) отказ в приеме документов, предоставление которых предусмотрено нормативными правовыми актами Российской Федерации, нормативными правовыми актами Алтайского края, муниципальными правовыми актами для предоставления муниципальной услуги;
- 5) отказ в предоставлении муниципальной услуги, если основания отказа не предусмотрены федеральными законами и принятыми в соответствии с ними иными нормативными правовыми актами Российской Федерации

³ На Многофункциональный центр не возложена функция по предоставлению муниципальной услуги в полном объеме в порядке, определенном частью 1.3 статьи 16 Федерального закона от 27.07.2010 № 210-ФЗ «Об организации предоставления государственных и муниципальных услуг»

Федерации законами, иными нормативными правовыми актами Алтайского края и муниципальными правовыми актами;

6) затребование с заявителя при предоставлении муниципальной услуги платы, не предусмотренной нормативными правовыми актами Российской Федерации, нормативными правовыми актами Алтайского края, муниципальными правовыми актами;

7) отказ органа, предоставляющего муниципальную услугу, должностного лица органа, предоставляющего муниципальную услугу, в исправлении допущенных опечаток и ошибок в выданных в результате предоставления муниципальной услуги документах либо нарушение установленного срока таких исправлений;

8) нарушение срока или порядка выдачи документов по результатам предоставления муниципальной услуги;

9) приостановление предоставления муниципальной услуги, если основания приостановления не предусмотрены федеральными законами и принятыми в соответствии с ними иными нормативными правовыми актами Российской Федерации, законами, иными нормативными правовыми актами Алтайского края и муниципальными правовыми актами;

10) требование у заявителя при предоставлении муниципальной услуги документов или информации, отсутствие и (или) недостоверность которых не указывались при первоначальном отказе в приеме документов, необходимых для предоставления государственной или муниципальной услуги, либо в предоставлении государственной или муниципальной услуги, за исключением случаев, предусмотренных пунктом 4 части 1 статьи 7 Федерального закона 27.07.2010 № 210-ФЗ «Об организации предоставления государственных и муниципальных услуг». В указанном случае досудебное (внесудебное) обжалование заявителем решений и действий (бездействия) Многофункционального центра, работника Многофункционального центра возможно в случае, если на Многофункциональный центр, решения и действия (бездействие) которого обжалуются, возложена функция по предоставлению соответствующих государственных или муниципальных услуг в полном объеме в порядке, определенном частью 1.3 статьи 16 Федерального закона 27.07.2010 № 210-ФЗ «Об организации предоставления государственных и муниципальных услуг».

5.3. Общие требования к порядку подачи и рассмотрения жалобы.

5.3.1. Жалоба подается заявителем в письменной форме на бумажном носителе, либо в электронной форме в орган местного самоуправления, Многофункциональный центр либо в соответствующий орган государственной власти публично-правового образования, являющийся учредителем Многофункционального центра (далее – учредитель Многофункционального центра).

Жалоба на действия (бездействие) и решения руководителя органа местного самоуправления направляется главе Администрации Благовещенского поссовета.

Жалоба на действия (бездействие) и решения должностного лица органа местного самоуправления, муниципального служащего органа местного самоуправления подается руководителю органа местного самоуправления.

Жалобы на решения и действия (бездействие) работника Многофункционального центра подаются руководителю этого Многофункционального центра. Жалобы на решения и действия (бездействие) Многофункционального центра подаются учредителю Многофункционального центра или должностному лицу, уполномоченному нормативным правовым актом Алтайского края.

5.3.2. Жалоба может быть направлена по почте, через Многофункциональный центр, официальный сайт Администрации Благовещенского поссовета, Единый портал государственных и муниципальных услуг (функций) в информационно-телекоммуникационной сети «Интернет», портал федеральной государственной информационной системы, обеспечивающей процесс досудебного (внесудебного) обжалования решений и действий (бездействия), совершенных при предоставлении государственных и муниципальных услуг органами, предоставляющими государственные и муниципальные услуги, их должностными лицами, государственными и муниципальными служащими (далее – «портал досудебного обжалования»), а также может быть принята при личном приеме заявителя.

5.3.3. В электронном виде жалоба может быть подана заявителем посредством:

- а) официального сайта органа местного самоуправления в информационно-телекоммуникационной сети «Интернет»;
- б) Единого портала государственных и муниципальных услуг (функций);
- в) портала досудебного обжалования (do.gosuslugi.ru).

5.4. Прием жалоб в письменной форме осуществляется органом местного самоуправления, в месте предоставления муниципальной услуги (в месте, где заявитель подавал заявление на получение муниципальной услуги, нарушение порядка которой обжалуется, либо в месте, где заявителем получен результат указанной муниципальной услуги).

Время приема жалоб совпадает со временем предоставления муниципальной услуги.

5.5. В случае подачи жалобы при личном приеме заявитель представляет документ, удостоверяющий его личность в соответствии с законодательством Российской Федерации.

5.15.1. В случае признания жалобы подлежащей удовлетворению в ответе заявителю, указанном в пункте 5.15 настоящего Административного регламента, дается информация о действиях, осуществляемых органом, предоставляющим муниципальную услугу, Многофункциональным центром либо организацией, предусмотренной частью 1.1 статьи 16 Федерального закона 27.07.2010 № 210-ФЗ «Об организации предоставления государственных и муниципальных услуг», в целях незамедлительного устранения выявленных нарушений при оказании государственной или муниципальной услуги, а также приносятся извинения за доставленные неудобства и указывается информация о дальнейших действиях, которые необходимо совершить заявителю в целях получения государственной или муниципальной услуги.

5.15.2. В случае признания жалобы не подлежащей удовлетворению в ответе заявителю, указанном в пункте 5.15 настоящего Административного регламента, даются аргументированные разъяснения о причинах принятого решения, а также информация о порядке обжалования принятого решения.

5.6. В случае если жалоба подается через представителя заявителя, также представляется документ, подтверждающий полномочия на осуществление действий от имени заявителя. В качестве документа, подтверждающего полномочия на осуществление действий от имени заявителя, может быть представлена:

доверенность, оформленная в соответствии с действующим законодательством Российской Федерации;

копия решения о назначении или об избрании либо приказа о назначении физического лица на должность, в соответствии с которым такое физическое лицо обладает правом действовать от имени заявителя без доверенности.

5.7. При подаче жалобы в электронном виде документ, указанный в пункте 5.6 Административного регламента, может быть представлен в форме электронного документа, подписанного электронной подписью, вид которой предусмотрен законодательством Российской Федерации, при этом документ, удостоверяющий личность заявителя, не требуется.

5.8. При подаче жалобы через Многофункциональный центр ее передача в орган местного самоуправления обеспечивается Многофункциональным центром в срок не позднее следующего рабочего дня со дня поступления жалобы.

5.9. Срок рассмотрения жалобы исчисляется со дня регистрации жалобы в Управлении.

5.10. Жалоба должна содержать:

1) наименование органа, предоставляющего муниципальную услугу, должностного лица органа, предоставляющего муниципальную услугу,

муниципального служащего, Многофункционального центра, его руководителя и (или) работника, решения и действия (бездействие) которых обжалуются;

2) фамилию, имя, отчество (при наличии), сведения о месте жительства заявителя - физического лица либо наименование, сведения о месте нахождения заявителя - юридического лица, а также номер (номера) контактного телефона, адрес (адреса) электронной почты (при наличии) и почтовый адрес, по которым должен быть направлен ответ заявителю;

3) сведения об обжалуемых решениях и действиях (бездействии) органа, предоставляющего муниципальную услугу, должностного лица органа, предоставляющего муниципальную услугу, либо муниципального служащего, Многофункционального центра, работника Многофункционального центра;

4) доводы, на основании которых заявитель не согласен с решением и действием (бездействием) органа, предоставляющего муниципальную услугу, должностного лица органа, предоставляющего муниципальную услугу, либо муниципального служащего, Многофункционального центра, работника Многофункционального центра. Заявителем могут быть представлены документы (при наличии), подтверждающие доводы заявителя, либо их копии.

5.11. Орган местного самоуправления обеспечивает:

оснащение мест приема жалоб;

информирование заявителей о порядке обжалования решений и действий (бездействия) органа местного самоуправления, их должностных лиц либо муниципальных служащих посредством размещения информации на стендах органа местного самоуправления, на официальном сайте органа местного самоуправления, на Едином портале государственных и муниципальных услуг (функций);

консультирование заявителей о порядке обжалования решений и действий (бездействия) органов, предоставляющих муниципальную услугу, их должностных лиц либо муниципальных служащих, в том числе по телефону, электронной почте, при личном приеме;

заключение соглашений о взаимодействии в части осуществления Многофункционального центра приема жалоб и выдачи заявителям результатов рассмотрения жалоб.

5.12. Орган местного самоуправления заключает с Многофункциональным центром соглашение о взаимодействии, в том числе в части осуществления Многофункциональным центром приема жалоб и выдачи заявителям результатов рассмотрения жалоб.

5.13. Жалоба, поступившая в орган местного самоуправления, Многофункциональный центр, учредителю Многофункционального центра

подлежит рассмотрению в течение пятнадцати рабочих дней со дня ее регистрации, а в случае обжалования отказа Администрации Благовещенского поссовета, должностного лица Администрации Благовещенского поссовета в приеме документов у заявителя либо в исправлении допущенных опечаток и ошибок или в случае обжалования нарушения установленного срока таких исправлений – в течение пяти рабочих дней со дня ее регистрации.

5.14. По результатам рассмотрения жалобы глава Администрации муниципального образования Благовещенский поссовет, принимает одно из следующих решений:

1) удовлетворяет жалобу, в том числе в форме отмены принятого решения, исправления допущенных Администрацией Благовещенского поссовета опечаток и ошибок в выданных в результате предоставления муниципальной услуги документах, возврата заявителю денежных средств, взимание которых не предусмотрено нормативными правовыми актами Российской Федерации, нормативными правовыми актами Алтайского края, муниципальными правовыми актами;

2) отказывает в удовлетворении жалобы.

5.15. Ответ по результатам рассмотрения жалобы направляется заявителю не позднее дня, следующего за днем принятия решения, в письменной форме. В случае если жалоба была направлена способом, указанным в подпункте «в» пункта 5.3.3 Административного регламента, ответ заявителю направляется посредством системы досудебного обжалования.

5.16. По желанию заявителя ответ по результатам рассмотрения жалобы может быть представлен не позднее дня, следующего за днем принятия решения, в форме электронного документа, подписанного электронной подписью уполномоченного на рассмотрение жалобы должностного лица органа местного самоуправления, вид которой установлен законодательством Российской Федерации.

5.17. Исчерпывающий перечень оснований не давать ответ заявителю, не направлять ответ по существу:

отсутствие фамилии или почтового адреса заявителя (за исключением случая, когда жалоба направляется на адрес электронной почты или посредством портала досудебного обжалования);

содержание в жалобе нецензурных либо оскорбительных выражений, угрозы жизни, здоровью и имуществу должностного лица, а также членов его семьи. В указанном случае заявителю, направившему жалобу, сообщается о недопустимости злоупотребления правом;

текст письменной жалобы не поддается прочтению. В указанном случае в течение семи дней со дня регистрации жалобы заявителю сообщается о невозможности рассмотреть жалобу по существу, если его фамилия и почтовый адрес поддаются прочтению;

в письменной жалобе заявителя содержится вопрос, на который ему неоднократно давались письменные ответы по существу в связи с ранее направляемыми жалобами, и при этом заявителем не приводятся новые доводы или обстоятельства. В указанном случае орган местного самоуправления вправе принять решение о безосновательности очередной жалобы и прекращении переписки с заявителем по данному вопросу при условии, что указанная жалоба и ранее направляемые жалобы направлялись в орган местного самоуправления или одному и тому же должностному лицу. О данном решении уведомляется заявитель, направивший жалобу;

ответ по существу поставленного в жалобе вопроса не может быть дан без разглашения сведений, составляющих государственную или иную охраняемую федеральным законом тайну. В указанном случае заявителю, направившему жалобу, сообщается о невозможности дать ответ по существу поставленного в ней вопроса в связи с недопустимостью разглашения данных сведений;

текст письменного обращения не позволяет определить суть предложения, заявления или жалобы. О данном решении заявитель, направивший жалобу, уведомляется в течение семи дней со дня регистрации обращения.

5.18. При удовлетворении жалобы орган местного самоуправления принимает исчерпывающие меры по устранению выявленных нарушений, в том числе по выдаче Заявителю результата муниципальной услуги, не позднее 5 рабочих дней со дня принятия решения, если иное не установлено законодательством Российской Федерации.

5.19. В случае установления в ходе или по результатам рассмотрения жалобы признаков состава административного правонарушения или преступления должностное лицо, работник, наделенные полномочиями по рассмотрению жалоб, незамедлительно направляют имеющиеся материалы в органы прокуратуры.

Приложение 1
к Административному регламенту
предоставления муниципальной
услуги «Предоставление
разрешения на отклонение от
предельных параметров
разрешенного строительства,
реконструкции объектов
капитального строительства»

Информация
об Администрации Благовещенского поссовета, предоставляющей
муниципальную услугу

Наименование органа местного самоуправления, предоставляющего муниципальную услугу	Наименование
Руководитель органа местного самоуправления, предоставляющего муниципальную услугу	Глава Администрации Благовещенского поссовета, Князева Наталья Николаевна
Наименование структурного подразделения, осуществляющего рассмотрение заявления	Администрация Благовещенского поссовета Благовещенского района Алтайского края
Руководитель структурного подразделения, осуществляющего рассмотрение заявления	Глава Администрации Благовещенского поссовета, Князева Наталья Николаевна
Место нахождения и почтовый адрес	Алтайский край, Благовещенский район, р.п. Благовещенка, ул. Ленина, 89
График работы (приема заявителей)	Понедельник- пятница с 08-30ч. до 11-30ч.
Телефон, адрес электронной почты	8(38564)21173 possovet.blag@mail.ru
Адрес официального сайта органа местного самоуправления, предоставляющего муниципальную услугу (в случае отсутствия – адрес официального сайта муниципального образования)	possovet.blag-admin.ru

Единый портал государственных и муниципальных услуг (функций) –
www.gosuslugi.ru

Приложение 2
к Административному регламенту
предоставления муниципальной ус-
луги «Предоставление разрешения
на отклонение от предельных
параметров разрешенного
строительства, реконструкции
объектов капитального
строительства»

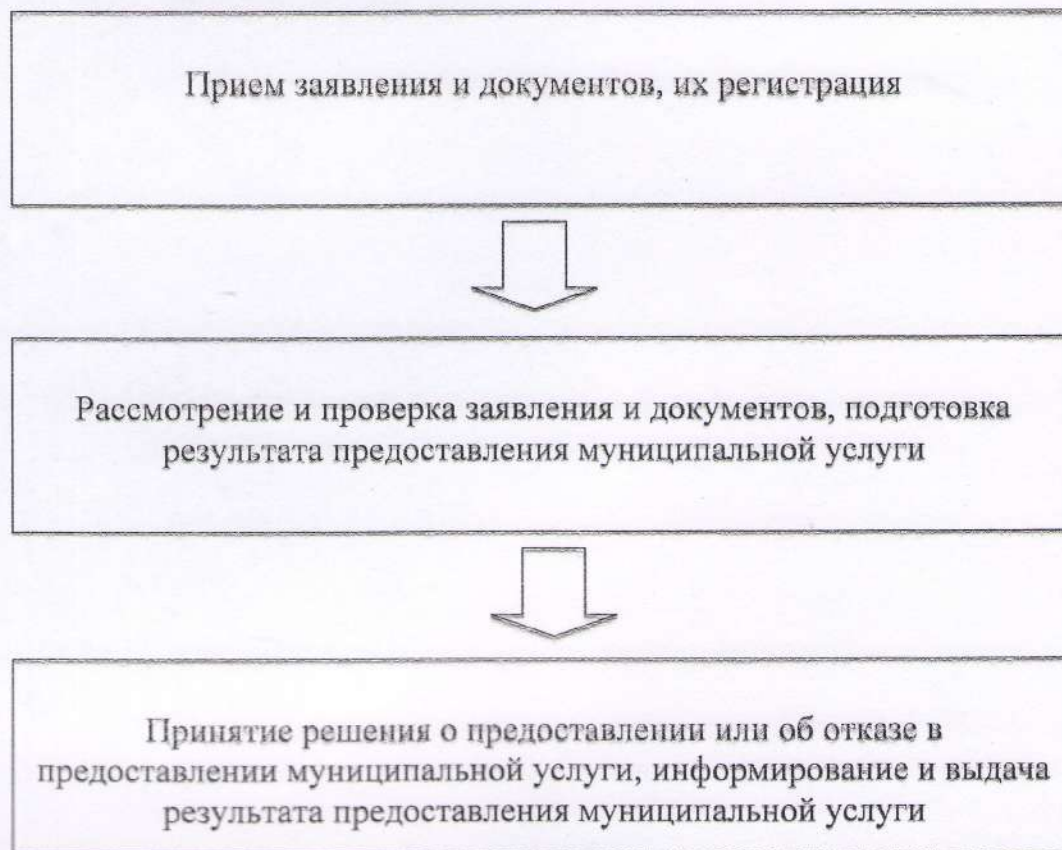
Сведения о многофункциональных центрах
предоставления государственных и муниципальных услуг⁴

Место нахождения и почтовый адрес	658670, Россия, Алтайский край, Благовещенский район, р.п. Благовещенка, ул. Ленина, 97
График работы	Понедельник- пятница: 8.00ч.-17.00ч. Суббота, Воскресенье: выходной день
Единый центр телефонного обслуживания	8-800-775-00-25
Телефон центра телефонного обслуживания	8(38564) 23-9-66
Интернет – сайт МФЦ	mfe22.ru
Адрес электронной почты	mfe05@mfe22.ru

⁴ Органом местного самоуправления указываются сведения о тех многофункциональных центрах предоставления государственных и муниципальных услуг, с которыми заключено соглашение о предоставлении муниципальной услуги

Приложение 3
к Административному регламенту
предоставления муниципальной ус-
луги «Предоставление разрешения
на отклонение от предельных
параметров разрешенного
строительства, реконструкции
объектов капитального
строительства»

Блок-схема
последовательности административных процедур при предоставлении
муниципальной услуги «Предоставление разрешения на отклонение от
предельных параметров разрешенного строительства»



Приложение 4
к Административному регламенту
предоставления муниципальной ус-
луги «Предоставление разрешения
на отклонение от предельных
параметров разрешенного
строительства, реконструкции
объектов капитального
строительства»

Контактные данные для подачи жалоб в связи с предоставлением
муниципальной услуги

Администрация Благовещенского поссовета	Адрес: 658670, Алтайский край, Благовещенский район, р.п. Благовещенка, ул. Ленина, 89. 8(38564)21173 Глава Администрации Благовещенского поссовета Князева Наталья Николаевна
--	---

Приложение 5
к Административному регламенту
предоставления муниципальной ус-
луги «Предоставление разрешения
на отклонение от предельных
параметров разрешенного
строительства, реконструкции
объектов капитального
строительства»

В комиссию по подготовке проекта
правил землепользования и застройки

от Фамилия _____

Имя _____

Отчество (при наличии) _____

Реквизиты документа, удостоверяющего личность:

№ _____ серия _____ выдан _____

(дата выдачи и орган, выдавший документ)

Место жительства:

_____ (индекс, населенный пункт, улица, номер дома, квартиры)

Номера контактных телефонов _____

Адрес электронной почты (при наличии) _____

Наименование юридического лица _____

Адрес (место нахождения) его постоянно действующего исполнительного органа

Номера контактных телефонов _____

Данные представителя

Ф.И.О. _____

Реквизиты документа, удостоверяющего личность:

№ _____ серия _____ выдан _____

(дата выдачи и орган, выдавший документ)

Место жительства _____

_____ (индекс, населенный пункт, улица, номер

дома, квартиры)

действующий на основании _____

выданной (удостоверенной) _____

зарегистрированной _____

Номера контактных телефонов _____

ЗАЯВЛЕНИЕ

о предоставлении разрешения на отклонение от предельных параметров
разрешенного строительства, реконструкции объектов капитального
строительства

Прошу (просим) предоставить разрешение на отклонение от предельных параметров
разрешенного строительства, реконструкции объектов капитального
строительства: _____

(указываются предельные параметры разрешенного строительства, реконструкции объектов капитального строительства) расположенного (ых) по адресу: _____

(населенный пункт, улица, дом, корпус, строение)

Правообладатель земельного участка и объекта капитального строительства (при наличии объекта капитального строительства на земельном участке)	
Местоположение (адрес) земельного участка и объекта капитального строительства (при его наличии)	
Кадастровый номер земельного участка	
Кадастровый номер объекта капитального строительства (при его наличии)	
Предельные параметры разрешенного строительства, реконструкции объектов капитального строительства	
Запрашиваемые предельные параметры разрешенного строительства, реконструкции объектов капитального строительства	
Характеристики земельного участка, неблагоприятные для застройки в соответствии с частью 1 статьи 40 Градостроительного кодекса Российской Федерации, в связи с которыми запрашивается разрешение на отклонение от предельных параметров	
Информация о месте проведения публичных слушаний по вопросу предоставления разрешения на отклонение от предельных параметров	

Оплату расходов, связанных с проведением процедуры публичных слушаний, гарантирую (-ем).

Приложение:

Документы, перечисленные в пункте 2.7.1 Административного регламента.

М.П.:

"__" _____ 20__ г.

(подпись заявителя)

Результат предоставления услуги выдать:

в органе местного самоуправления _____

в Многофункциональном центре (МФЦ) _____

направить почтовым отправлением

На обработку предоставленных персональных данных согласен(на).

За достоверность предоставленных документов и содержащихся в них сведений несу ответственность.

(подпись заявителя)

Документы приняты «__» _____ 20__ г.

под № _____

Специалист органа местного самоуправления _____

(расшифровка фамилии)

Документы приняты:

в МФЦ:

« ____ » _____ 20__ г.

Регистрационный № _____

Специалист МФЦ _____
(подпись) (расшифровка фамилии)

в органе местного самоуправления:

« ____ » _____ 20__ г.

Регистрационный № _____

(дата получена документов из МФЦ –
при обращении гражданина в МФЦ)

Специалист органа местного самоуправления _____
(подпись) (расшифровка фамилии)

РАСПИСКА-УВЕДОМЛЕНИЕ

Заявление и документы для предоставления муниципальной услуги приняты от

« ____ » _____ 20__ г.

Регистрационный № _____ Специалист _____